

出；具长副室； M_1 脉从副室下缘近中央伸出； R_3 与 $R_{4,5}$ 脉同出于副室顶角， R_2 脉从副室上缘近顶角伸出。后翅翅顶和臀角圆， M_2 脉从横脉中央伸出， $M_1 + R_s$ 脉共柄很短，约为 M_1 脉长 $1/8$ 。

雄性外生殖器的爪形突发达，末端分岔；颚形突1对；抱器瓣狭长，有抱器背基突和端突；阴茎长。

本属过去记载了3种，均分布在我国，现被合并为1种。

(166) 对纷舟蛾 *Hemifentonia mandschurica* (Oberthür, 1911) (图 178)

Drymonia mandschurica Oberthür, 1911, *Etudes Lepid. Com.*: 5 (1): 323.

Hemifentonia mandschurica (Oberthür): Kiriakoff, 1967: 153; Schintlmeister, 1992: 84.

Microphalera styxana Schaus, 1928, *Proc. U. S. natn. Mus. Wash.* 73 (19): 89.

Parafentonia inconspicua Kiriakoff, 1963, *Bonn. Zool. Beitr.* 14: 278.

Hemifentonia inconspicua (Oberthür): Kiriakoff, 1967: 153; Cai, 1979: 77.

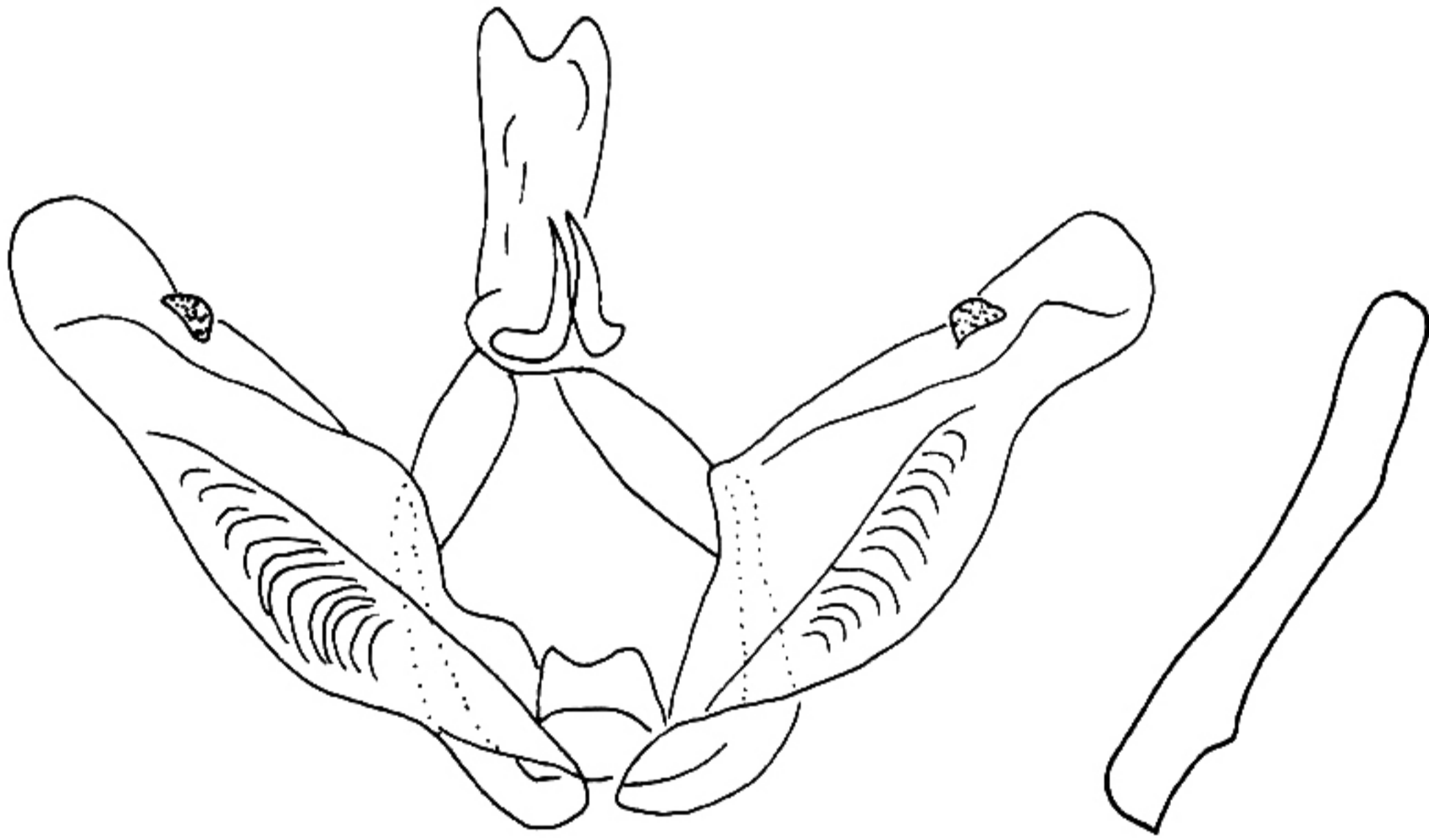


图 178 对纷舟蛾 *Hemifentonia mandschurica* (Oberthür) 的雄性外生殖器

♂体长17~18 mm，翅展♂41~42 mm，♀46 mm。头和颈板浅黑褐灰色，眼区周围暗褐色。胸部背面灰褐色，腹面灰白色。跗节褐色具白环。腹部背面暗赭黄褐色，末端较灰色，臀区和腹面淡黄褐带灰色。前翅暗灰褐色，有雾状白点，斑纹很不清晰，中央有1较宽的模糊暗影，横脉纹雌比雄明显，缘毛稍较明亮。后翅灰白色，脉间和后缘淡黄褐色，臀角苍褐色。

雄性外生殖器：爪形突发达，近长方形，基部稍窄，末端中央有一深缺刻；颚形突相对的小，基部膨大，末端细，角形弯曲；抱器瓣近三角形，抱器背内褶从基部到端部逐渐变宽，抱器背基突大，钝三角形，抱器背近端部有1钝叶状突起，抱器端圆，抱器腹膜质，基半部有许多同心圆褶纹；阴茎略长于抱器瓣，中等粗，微曲，端部 $3/4$ 处两

侧各有 1 小齿形突；阳端基环膜质；囊形突短，中央具缺刻。

观察标本：四川峨眉山 800~1000 m, 2 ♂♂, 1957. IV. 29, 万县王二包 1200 m, 2 ♂♂, 1993. VII. 14, 1994. V. 27; 湖北鹤峰 1240 m, 1 ♀, 1989. VII. 29; 广西那坡北斗 550 m, 1 ♀, 2000. VI. 22; 贵州江口梵净山 500 m, 2 ♀♀, 1988. VII. 11; 江西庐山 2 ♀♀, 1974. VI. 18~20 (sp. 191)。

分布：浙江（天目山）、江西（庐山）、湖北（鹤峰）、广西（那坡）、四川（灌县、万县、峨眉山）、贵州（江口）。

43. 昏舟蛾属 *Betashachia* Matsumura, 1925

Betashachia Matsumura, 1925, *Zool. Mag. Tokyo* 37: 399.

Type species: *Betashachia angustipennis* Matsumura, 1925.

Antifentonia Kiriakoff, 1967: 96. (= *Pseudofentonia* Kiriakoff, 1963)

Pseudofentonia Kiriakoff, 1963, *Bonn. Zool. Beitr.* 14: 277.

Type species: *Pseudofentonia cineraria* Kiriakoff, 1963.

Mesaeschra Kiriakoff, 1963, *Bonn. Zool. Beitr.* 14: 273.

Type species: *Mesaeschra senescens* Kiriakoff, 1963.

Apistaeschra Kiriakoff, 1963, *Bonn. Zool. Beitr.* 14: 272.

Type species: *Apistaeschra substyxana* Kiriakoff, 1963.

喙发达；下唇须短，向上伸；复眼无毛；两性触角毛簇形；后足胫节有两对距。前翅灰色，具有黑色的横脉纹。

雄性外生殖器的爪形突末端圆，不膨大；颚形突存在；抱器瓣背缘有突起。

本属已知 3 种，分布在东洋区与古北区，我国均有分布。

分种检索表

据外形

1. 前翅的横脉纹宽大而明显 显昏舟蛾 *B. angustipennis*
- 前翅的横脉纹细而不太明显 2
2. 前翅暗而花纹明显 昏舟蛾 *B. senescens*
- 前翅颜色较浅而花纹模糊 修昏舟蛾 *B. substyxana*

据♂外生殖器

1. 颚形突宽，近端部有 2~3 个小齿突 昏舟蛾 *B. senescens*
- 颚形突窄，无小齿突 2
2. 抱器瓣背缘中部和端部各有 1 个垫状突起 修昏舟蛾 *B. substyxana*
- 抱器瓣背缘中部有 1 枚指状突起 显昏舟蛾 *B. angustipennis*